

Formation de propriétaires forestiers

-

Modules pédagogiques

INTRODUCTION – Contexte

Ce document, intitulé « kit pédagogique », a été développé dans le cadre de Forest-IN, projet innovant d'éducation et d'information pour la gestion durable des forêts. Il s'agit d'un programme de formation à court terme permettant aux propriétaires d'acquérir ou d'améliorer leurs connaissances en matière de gestion durable des forêts, conformément à la philosophie du projet, à savoir une approche transversale de la connaissance.

Cela implique qu'au lieu de simplement recevoir du matériel d'apprentissage prédéterminé, les apprenants seront véritablement incités à s'impliquer dans une planification collaborative, en partageant les tâches de définition des objectifs, de collecte d'informations, de développement et d'analyse des alternatives de gestion et d'interprétation des résultats d'apprentissage.

Le but de cette formation est de fournir aux organisations forestières un ensemble de modules prêts à l'emploi qui leur permettent de produire des formations pertinentes, en sensibilisant leurs secteurs d'influence à la promotion de la gestion durable des forêts et à la préservation de l'environnement.

Le concept principal présente la forêt comme un ensemble de composants qui, lorsqu'ils sont correctement gérés, peuvent atteindre tous les piliers de la durabilité (environnementale, sociale et économique), offrant ainsi toutes sortes d'avantages.

Il est important de soutenir les propriétaires forestiers non professionnels et de montrer qu'il existe plusieurs solutions forestières susceptibles de promouvoir la biodiversité tout en générant des revenus, en utilisant le concept d'usages multiples de la forêt.

Cette trousse de formation est distribuée en 5 modules selon les critères suivants:

- Module 1 - Tutoriel d'évaluation des ressources naturelles sur le terrain.

Ce module pratique permettra au propriétaire d'identifier et de surveiller rapidement les valeurs naturelles de sa propriété.

- Module 2 - Tutoriel d'évaluation de la gestion forestière durable

Cet outil aide à évaluer le niveau d'activité dans la forêt et aide à identifier les actions visant à améliorer la gestion de la forêt dans une perspective de durabilité, en stimulant la réflexion sur les questions les plus importantes.

- Module 3 - Exercice de planification.

Ce module pratique développe un exercice de groupe, qui propose la réalisation d'un modèle de multifonctionnalité de propriété.

- Module 4 - Certification forestière (dont jeu de rôle).

Le cours se termine avec le module de certification forestière, qui permet au propriétaire de voir toutes les bonnes pratiques appliquées à la forêt. Les deux systèmes de certification forestière seront ici discutés.

Module 1 – Tutoriel d'évaluation des ressources naturelles sur le terrain

Introduction

La forêt est fondamentale pour l'équilibre des écosystèmes et l'une des principales ressources renouvelables.

En tant que société de plus en plus compétitive et exigeante, à la fois en termes de qualité des produits que nous consommons et en termes de conservation et d'amélioration des ressources naturelles, notre préoccupation pour cette ressource est une réalité. À cet égard, il convient de veiller à la bonne utilisation des ressources naturelles afin de garantir la qualité des écosystèmes, de l'eau et des sols, ainsi que le maintien ou la conservation de la biodiversité.

L'objectif de ce module est de fournir un modèle pour aider les propriétaires de forêts à suivre et quantifier la biodiversité présente sur leurs propriétés. Il devrait durer environ 3 heures pour ce module.

Etant donné qu'il est destiné à fournir aux propriétaires davantage de compétences en matière de gestion forestière responsable, ce module permet au propriétaire de faire des enquêtes simplifiées sur les valeurs naturelles, car c'est seulement en connaissant ce qui existe dans une propriété que l'on peut savoir quels moyens de gestion peuvent améliorer la biodiversité et la conservation de la nature. Pour le propriétaire forestier qui veut certifier ses zones, c'est déjà un moyen de répondre à certains indicateurs de la norme de gestion forestière.

Évaluation sur le terrain

L'évaluation se fait par de simples observations visuelles et auditives. Ces observations constituent la première étape de l'étude et permettent d'obtenir des conclusions simples sur le site. Plus vous gagnerez en expérience, plus vous obtiendrez de meilleurs résultats.

La simplicité des observations et des enregistrements permet au propriétaire, généralement novice, de mieux comprendre ce qu'il a sur sa propriété. Il n'a pas été souhaité de développer un modèle très technique, en raison de cette contrainte concernant la caractérisation moyenne d'un propriétaire.

Le but de cette évaluation est d'étudier les valeurs naturelles présentes dans l'unité de gestion en complétant une liste de contrôle (checklist).

L'unité de gestion à choisir devrait, si possible, avoir le plus grand nombre de diversité d'habitats et de milieux. Idéalement, vous devriez choisir une zone avec un point d'eau (ligne de flottaison, rivière ou étang), une zone de brousse et / ou de prairies et une zone boisée.

Vous trouverez ci-dessous la liste de contrôle ou le modèle à distribuer aux stagiaires lors de la visite sur le terrain. Il est également disponible au téléchargement sur le site-web du projet.

Unité de gestion:	
Site:	
Évaluateur (s):	
Date:	Heure: Profession:
STRUCTURE ET COMPOSITION	
Plusieurs arbres > 10 cm	
Plusieurs arbres > 20 cm	
Arbre > 40 cm	
Plusieurs arbres > 40 cm	
Arbre > 60 cm	
Plusieurs arbres > 60 cm	
Arbre > 80 cm	
Plusieurs arbres > 80 cm	
Plantes grimpantes	
Arbre avec des cavités	
Arbre à haute canopée et branches épaisses	
Arbre avec des marques faites par des mammifères ou des oiseaux	
Arbres fruitiers ou arbustes	
Plusieurs arbres d'espèces variées	
Arbres avec des nids d'oiseaux	
Arbre mort sur pieds	
Plusieurs arbustes d'espèces différentes	

HABITATS CLÉS	
Rivières et ruisseaux	
Étangs ou lacs permanents	
Étangs temporaires	
Zones ouvertes avec herbe / pâturage	
Pentes raides (plus de 1 m: 3 m)	

Marais ou zones boueuses importantes pour la faune sauvage	
Sources	
Zones côtières avec des falaises	
Garrigues / maquis / Landes	
Grottes	
Prairies avec des orchidées	
Prés	
Tourbières	
Dunes et écosystèmes de dunes	
Collines rocheuses	
Forêts de chêne-liège	
Forêts d'autres chênes	
Fosses de gravier	
Châtaigniers	
Oliveraies sauvages	
Genévriers	
IMPACTS ET RISQUES	
Espèces d'arbres à valeur commerciale	
Espèces d'arbres coupées pour des usages domestiques	
Visibilité moyenne dans la forêt > 10 m	
Visibilité moyenne dans la forêt > 20 m	
Aucune trace d'espèces envahissantes: animaux ou plantes	
Pas de pièges ou de dispositifs de capture	
Pas de brûlures	
Aucune trace d'exploitation	
Aucun signe de ramassage de produits non ligneux: champignons et plantes aromatiques	

Pas de défrichage à des fins agricoles	
Pas de pâturage	
Pas de déchets ou autres résidus	
Distance à la route, chemin ou chemin > 1 km	
Distance à la route, chemin ou chemin > 5 km	
SCORE TOTAL:	
REMARQUES:	

Adapté de https://hcvnetwork.org/wp-content/uploads/2018/05/FIA_Manual_Final_Press_Updated_ENG.pdf

RÉSUMÉ DES RÉSULTATS

Maintenant, avec tous les enregistrements et observations obtenus, il est possible de totaliser tous les points. Le résultat vous donnera une idée de l'état écologique du lieu. Combien de points votre zone d'étude avait-elle? Plus le nombre de points obtenus est élevé, plus la zone est "saine" et "diversifiée" en termes de services écosystémiques. Les stagiaires pourront se confier entre eux le nombre de points obtenus et tirer des conclusions en expliquant pourquoi ces valeurs ont été attribuées.

Préparation du terrain

Dans la matinée et dans l'après-midi, toutes les données de la liste de contrôle seront enregistrées. Plus l'enquête durera longtemps au début, plus les résultats seront fiables. Cependant, il faut garder à l'esprit que les données seront toujours un échantillon et représentatif de la réalité et peuvent varier d'une saison à l'autre et même d'une année à l'autre.

Matériel : cahier de terrain, appareil photo, matériel d'écriture.

Facultatif : un sac pour collecter les traces ou les plantes trouvées en vue d'une identification future de la pièce.

Comment enregistrer les résultats

L'évaluation est effectuée le matin et comprend non seulement l'enregistrement des valeurs naturelles trouvées, mais aussi les pratiques de gestion forestière (à notifier dans

REMARQUES). Les deux parties sont importantes pour comprendre la zone d'étude et déterminer les actions de conservation nécessaires.

Des groupes de 2 à 3 stagiaires doivent être créés et le groupe devra choisir qui est responsable de l'enregistrement de toutes les données collectées. Cela économisera du temps et réduira l'encombrement lorsque le groupe remplira le formulaire dans l'unité de gestion.

DISCUSSION SUR LES RÉSULTATS

Il devrait être laissé environ 1 heure en fin de matinée pour discuter des orientations de gestion à recommander pour la zone en fonction des valeurs naturelles observées et identifiées.

Il n'y a pas d'échelle de valeur totale à atteindre. Chacun aura son propre score final. Des valeurs de ponctuation plus élevées correspondent à des niveaux de biodiversité plus élevés, et donc à des zones mieux conservées et gérées.

Ce laps de temps peut être utilisé pour identifier certaines espèces nécessitant une observation plus minutieuse et scientifique.

PHOTOS D'ACTIVITÉ (Figure 6)





Figure 6 - Photographies de la biodiversité trouvées lors de sorties sur le terrain et de groupes remplissant la fiche d'évaluation.

Module 2 – Tutoriel d'évaluation de la gestion forestière durable

Ce tutoriel en gestion durable des forêts est composé d'un ensemble de questions courtes destinées à présenter et à communiquer les éléments importants aux propriétaires et aux gestionnaires de forêts. Il vise à évaluer le niveau d'activité dans la forêt et aide à identifier les actions visant à améliorer la gestion de la forêt dans une perspective de durabilité, en stimulant la réflexion sur les questions les plus importantes. L'évaluation peut être effectuée soit par parcelle / petite exploitation, soit sur une unité de gestion forestière plus grande.

Sur le site web de Forest-IN (www.forest-in-eu), et en particulier sur la plateforme (<http://www.forest-in.eu/observatory>), disponible également en version d'application numérique (<http://www.forest-in.eu/action/forest-app>), une vaste gamme d'informations et d'outils est mise à la disposition des utilisateurs de ce tutoriel pour leur permettre de réfléchir de manière critique à la gestion de leur forêt.

Le propriétaire / gestionnaire peut réaliser autant d'évaluations qu'il le souhaite, en essayant dans ce cas d'améliorer son score en modifiant ses réponses aux questions.

Voir le document joint pour le questionnaire

Module 3 - Exercice de planification

Le but de cet exercice de groupe est de développer un modèle de gestion multifonctionnelle basé sur des cartes d'aptitude forestière, des indicateurs écologiques et une évaluation des risques.

Cet exercice vise, de manière pédagogique, à développer de la part des stagiaires, une analyse critique en relation avec l'interprétation des cartes d'occupation des sols et des conditions agissant sur un territoire. Au cours des exercices, chaque groupe devra échanger des expériences entre ses membres, émettre des suggestions, rendre compatibles ce qui existe sur le territoire, ses caractéristiques physiques et écologiques et en définir la rentabilité.

En fonction du nombre de stagiaires, environ 3 groupes sont formés. Chaque groupe devra avoir un animateur. L'exercice durera environ 4 heures, suivi d'une excursion de trois heures sur le terrain.

Il n'y a pas de résultat «correct» à atteindre. Cependant, il est préférable de penser à créer différentes dynamiques de paysage, telles que: utilisations forestières plus productives (ex : résineux, et chênes), utilisations agricoles (ex : vergers, prairies, vignobles, baies), zones de conservation (ex : forêts, arbustes, chutes de prairies, conduites d'eau, étangs...).

Les matériaux suivants seront nécessaires:

- 3 feuilles de format 2m x 1m
- Ruban adhésif
- 3 jeux de différents marqueurs de couleur
- 3 projecteurs
- Autocollants de bandes dessinées (champignons, ruches, pins, eucalyptus, chênes, etc.)
- 3 ordinateurs portables avec des informations SIG chargées

Les ordinateurs portables doivent être chargés avec les informations géographiques suivantes:

- Limites géographiques
- les pentes
- expositions
- Carte militaire
- conditionneurs (REN, RAN, RN 2000...)
- Lignes d'eau

- Domaines sociaux

Au fur et à mesure que les cartes avec les informations ci-dessus sont chargées, l'animateur doit accompagner le groupe en fonction des informations suivantes qui peuvent servir d'exemple (Tableau 2):

Tableau 2 - Thèmes à traiter.

SIG	Thème	Contenu pour parler / faire
Image des limites marquées	Frontière	<ul style="list-style-type: none"> • Délimiter la propriété
Marquage de chaque thème de physiographie	Physiographie (charger des thèmes et les télécharger au besoin): - Réseau routier - Lignes d'eau - Habitations existantes - Pistes (0-15, 15-25, > 25) - Exposition (N, S, E, W) - Carte militaire	<ul style="list-style-type: none"> • dessiner : <ul style="list-style-type: none"> - les principaux moyens - les routes rurales - les sentiers forestiers principaux et secondaires - routes forestières - les lignes d'eau - maisons et infrastructures Dessiner des tampons pour les éléments ci-dessus <ul style="list-style-type: none"> - habitations - Limite des expositions N/S/E/O - orientation des pistes - versants nord, sud, est, ouest - Marquez les quotas maximum et minimum sur la carte militaire
Marquage des conditionneurs	Contraintes (charger des thèmes et télécharger au besoin): - REN - RAN - Lignes d'eau rayées - bandes de gestion de carburant. - Autres restrictions SIG (réseau Natura, corridors écologiques, etc.)	<ul style="list-style-type: none"> • Dessinez le REN, basé sur le thème • Dessinez le RAN, basé sur le thème • Demandez-leur s'ils connaissent la distance de protection par rapport aux conduites d'eau (éphémère, temporaire, permanente, rivières) déjà mentionnée. Faire le tampon. • Demandez-leur s'ils connaissent la taille des bandes de gestion du carburant mentionnées ci-dessus. Faire le tampon. • Reportez toutes les autres contraintes, telles que le réseau Natura 2000 et les zones protégées qui fixent des objectifs et limitent les activités.

SIG	Thème	Contenu pour parler / faire
Marquage des zones incendiées	- les incendies	<ul style="list-style-type: none"> Tracez la limite des derniers feux <p>L'histoire des incendies de forêt devrait conditionner la décision sur le type de forêt et sa gestion.</p>
Marquage du dessin fait par les stagiaires		<p>Établissez les objectifs de chaque zone et délimitez les parcelles d'investissement / d'intervention.</p> <ul style="list-style-type: none"> Fixer divers objectifs (eucalyptus, pins, peupliers, chênes, feuillus précieux, végétation fluviale, arbousiers, miel, champignons, tourisme, agriculture, autres) Délimitez les taches homogènes par objectif. <ul style="list-style-type: none"> Placez les autocollants choisis par chaque groupe après chaque discussion.
Placez les dessins sur un mur		Rassemblez tous les groupes, chacun expliquant les options et le débat s'ouvre.
Visite de terrain		
Prendre un dessin réalisé en A1		<p>Faites un tour sur le terrain, arrêtez-vous par points pour discuter des plans élaborés par chacun.</p> <ul style="list-style-type: none"> Dans chaque groupe, demandez ce qui a été proposé, et pourquoi.
Prendre une carte photographie DIG en A3		<p>L'idée de faire une sortie après l'exercice consistera à confronter les stagiaires à ce qu'ils ont conçu pour le territoire concerné et à démontrer ce qui existe réellement. Une discussion peut être créée ici sur la production par opposition à la conservation, sur les avantages territoriaux et les services écosystémiques, la participation des communautés locales, etc.</p>

Photos de l'activité

Vous trouverez ci-dessous quelques images de l'activité proposée (Figure 21 et Figure 22). De cette manière, le futur utilisateur potentiel de ce programme de formation peut comprendre comment l'exercice a été réalisé.





Figure 21 - Photographies de l'activité développée au Portugal.



Figure 22 - Photographies de l'activité réalisée en Espagne.

DISCUSSION SUR L'ACTIVITÉ

L'exercice a été très bien accueilli par les stagiaires. Une grande interaction a été générée au sein de chaque groupe et à la fin, il en a été de même avec la discussion et la présentation des travaux par les groupes. Une différence significative a été observée entre les participations du groupe France et du groupe Portugal / Espagne. Alors que les groupes du Portugal et de l'Espagne avaient projeté pour le territoire un objectif davantage orienté sur la production, c'est-à-dire des zones tampons conservées comme zones de conservation. Le groupe français a mis au point un concept beaucoup plus écologique pour le territoire en question et a opté pour un modèle de conservation globale du territoire.

matériaux recyclés du site de collecte au consommateur final, et s'applique aux fabricants, transformateurs et commerçants de produits forestiers certifiés.

Grâce à l'étiquetage des produits certifiés, associé aux marques du système de certification FSC[®] ou PEFC[™], les clients et les consommateurs sont en mesure d'identifier les produits provenant de forêts gérées de manière responsable / durable et contribuent, grâce à leur capacité de marché à stimuler le potentiel d'amélioration continue des ressources forestières. la gestion.

Ce module abordera également des questions liées à la certification dans sa composante environnementale, telles que les fonctions fournies par les écosystèmes (Figure 25). Le formateur doit suivre les concepts abordés dans chaque diapositive en se référant à chaque fonction de l'écosystème.



Figure 25 - Diapositives faisant référence aux fonctions de l'écosystème.

Ensuite, les services écosystémiques seront abordés (Figure 26). Le formateur commence par caractériser chacun.

Services de production - produits / biens de consommation obtenus à partir d'écosystèmes. Des exemples sont la nourriture, l'eau potable, les vêtements (fibres), les carburants, les ressources génétiques et les médicaments.

Services de réglementation - avantages «intangibles» (généralement sans valeur marchande) résultant de la réglementation des processus. Les exemples sont la régulation du climat, le maintien de la qualité de l'air, la régulation hydrologique, le contrôle de l'érosion, la purification de l'eau et le recyclage des déchets, la régulation des maladies humaines, le contrôle biologique (ravageurs des cultures et maladies animales), la pollinisation et l'atténuation des effets des tempêtes et autres catastrophes naturelles.

Services de soutien - Services essentiels à la fourniture de tous les autres services, ayant des impacts indirects sur les humains. Les exemples sont la formation des sols, la production primaire, le recyclage de l'eau et des nutriments, la production d'oxygène atmosphérique et la création d'un habitat pour la flore et la faune.

Services culturels - avantages non matériels, bien que parfois à la valeur marchande, directs des écosystèmes. Les exemples sont la diversité culturelle et des connaissances, les valeurs

spirituelles et religieuses, la science et l'éducation, les valeurs esthétiques, l'inspiration, les relations sociales, le sentiment d'appartenance, les valeurs du patrimoine culturel, le tourisme, les loisirs.

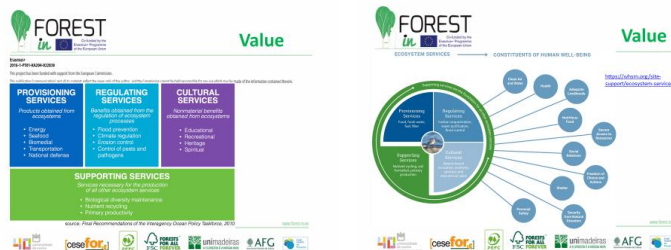


Figure 26 - Diapositives relatives aux services écosystémiques.

Enfin, en vous référant au thème de l'utilisation multiple de la forêt (Figure 27), expliquez qu'il faut investir dans la diversification des produits, à la recherche d'une gestion durable de la zone productive.

Le producteur doit obtenir un rendement économique pendant la phase de croissance de la forêt par l'entrelacement d'autres cultures ou objectifs de gestion, tels que: miel, champignons, aromatiques, résine, arbousiers, production à base de masse, entre autres .



Figure 27 - Diapositives faisant référence à l'usage multiple de la forêt.

Exercice de jeu de rôle - Certification forestière

Activité: Exercice de dynamique de groupe * - Jeu de rôle

Objectifs d'apprentissage : initier les participants au concept de certification forestière et les placer dans différentes perspectives. Cela a été réalisé grâce à la dynamique:

- développer une analyse critique par les participants;
- encourager le travail d'équipe;
- fournir un environnement sain, positif et détendu;
- développer la créativité et l'esprit critique des stagiaires;
- Fournir une réflexion sur différentes perspectives;
- générer et créer un apprentissage;
- Possibilité d'échanger des expériences.

Informations de support:

Connaissances de base nécessaires (pour le facilitateur): Pour mener à bien cette activité, le facilitateur doit avoir une compréhension moyenne du sujet de la certification forestière.

Durée : 1h : 30 m

Matériel de support: stylos, post-its, 5 feuilles de papier cartonné A3

Instructions :

Les stagiaires sont répartis en 5 groupes en fonction des différentes catégories d'agents du secteur:

- Industrie;
- les ONG;
- les règles;
- les propriétaires forestiers;
- Systèmes de certification.

Le public cible sera défini en fonction du profil des participants. Les groupes seront encouragés à définir les situations problématiques et leurs réponses en fonction de la catégorie qu'ils représentent.

Un animateur dirige les questions que chaque groupe doit analyser du point de vue de leur caractère (par exemple, définitions des zones de production par rapport aux zones de conservation, délimitation des multiples utilisations possibles des forêts, avantages et bénéfices, hiérarchisation des principes de la Norme).

Après chaque présentation, le groupe a discuté en cercle des dynamiques, de leur pertinence par rapport à la situation du problème, des perspectives du public cible et de l'impact de la prise de décision des différents agents. À la fin de toutes les présentations, le groupe a discuté de l'importance de connaître tous les points de vue des différents acteurs d'un processus de certification forestière.

Photos de l'activité

Vous trouverez ci-dessous quelques images de l'activité proposée (Figure 28). De cette manière, le futur utilisateur potentiel de ce programme de formation peut comprendre comment l'exercice a été réalisé.



Figure 28 - Photographies de l'activité exercée au Portugal et en Espagne.

DISCUSSION D'ACTIVITÉ

Il est intéressant de voir comment chaque groupe interprète son rôle dans la société, contribuant de différentes manières à intégrer la certification dans son activité professionnelle.

Alors que les organisations non gouvernementales ont proposé d'utiliser la certification comme un outil pour la construction de corridors verts, pour limiter l'application d'engrais ou comme un moyen d'attribuer des prix en distinguant qui applique les bonnes pratiques. Le groupe des propriétaires comprend la certification forestière comme un moyen de qualifier les prestataires de services et d'améliorer la formation de leurs travailleurs. Il est également important que les propriétaires de forêts attribuent une valeur plus élevée au bois certifié, ainsi qu'un allègement fiscal possible pour les zones certifiées.

Les groupes qui ont intégré le rôle de l'État dans leur définition de la certification comprennent que la politique en matière de marchés publics doit prioriser les achats de matériel certifié. Ce groupe considère également la certification comme une forme de réglementation et d'amélioration du registre forestier.

Le groupe Industrie considère la certification comme un moyen de promouvoir la formation des producteurs. Il propose la possibilité de fournir gratuitement aux propriétaires des plantes de qualité, en aidant à promouvoir les réunions de mise en œuvre de la certification et en apportant une valeur ajoutée à ceux qui produisent du bois certifié.

Enfin, les systèmes de certification eux-mêmes voient dans la certification une amélioration de la transparence des processus et un moyen de renforcer la surveillance. Ils proposent également de travailler sur la visibilité publique de ces systèmes et sur la formation. Ce groupe a également mentionné l'importance de créer une relation plus étroite avec les entités de certification.