



Aspremont, Beaulieu-sur-Mer, Beausoleil, Bendejun, Berre-les-Alpes, Blausasc, Cantaron, Cap-d'Ail, Castagniers, Castellar, Castillon, Châteauneuf-de-Contes, Châteauneuf-Villevieille, Coaraze, Colomars, Contes, Drap, Duranus, Eze, Falicon, Gorbio, La Roquette-sur-Var, La Trinité, La Turbie, L'Escarène, Levens, Luceram, Menton, Nice, Peille, Peillon, Roquebrune-Cap-Martin, Saint-André, Saint-Blaise, Sainte-Agnès, Saint-Jean-Cap-Ferrat, Saint-Martin-du-Var, Sospel, Touet-de-L'Escarène, Tourrette-Levens, Villefranche-sur-Mer

# Préalpes de Nice

## Alpes-Maritimes

FICHE  
21



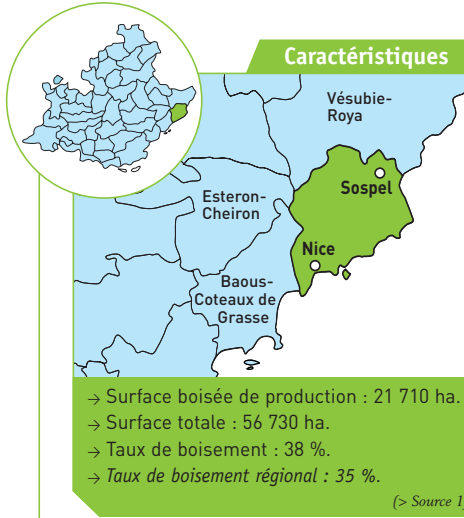
### Eze village



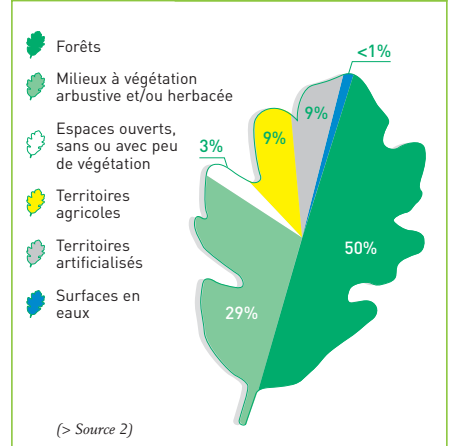
Photographie : V. Kulkova

(> Source 3)

### Caractéristiques

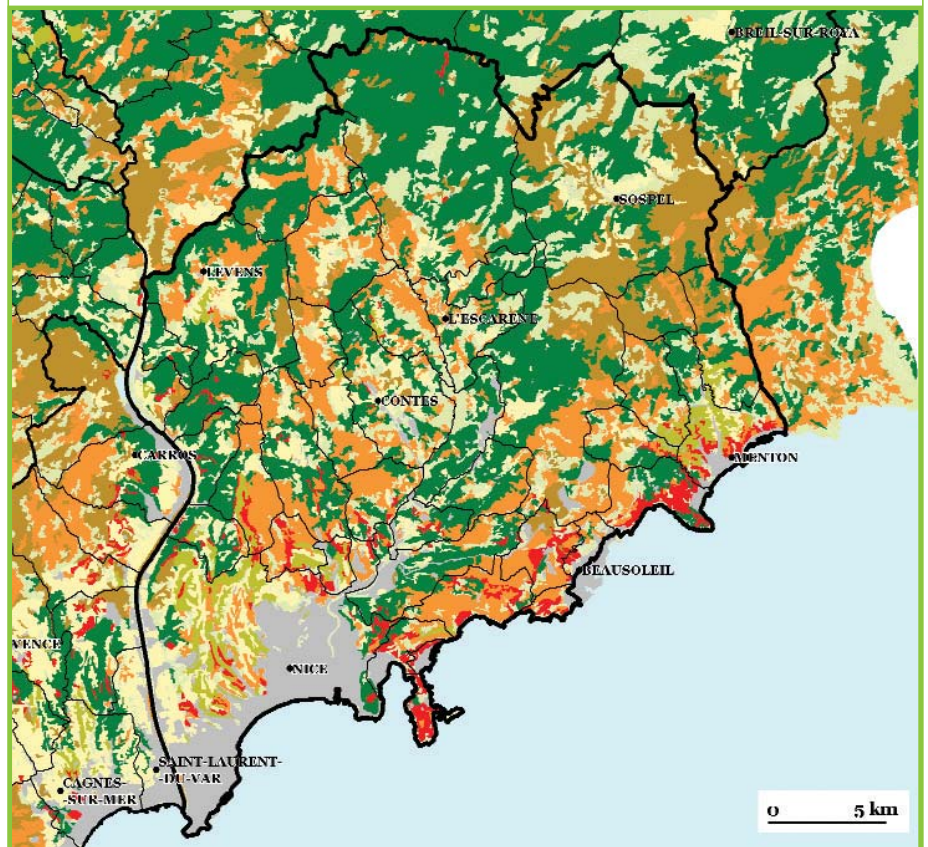


### Occupation du sol



### L'espace forestier à dire d'acteurs

- Zone de faible production.
- Accessibilité et conditions d'exploitation difficiles à très difficiles.
- Faible activité sylvopastorale pouvant être développée.
- Rôle paysager fort et importance des loisirs de proximité en raison de la présence de grandes zones urbaines.
- Rôle environnemental particulièrement fort, tant dans le maintien des sols que la régulation hydrologique, nécessitant une attention particulière.
- Risque d'incendie extrêmement élevé malgré un bon taux d'équipements en pistes et points d'eau. Besoins importants d'entretien des équipements existants.
- Forte pression foncière.



(> Sources 2 et 17)

### Occupation du sol et espaces boisés

#### Types d'espaces

#### → Espaces boisés

- Forêts de conifères
- Forêts de feuillus
- Forêts mélangées
- Présence d'habitat résidentiel

#### → Autres espaces

- Territoires artificialisés
- Territoires agricoles
- Milieux semi-naturels
- Maquis/Garrigues
- Roches nues
- Zones humides
- Surfaces en eau

- Limites communales
- Limites des espaces forestiers
- Communes principales



Observatoire de la forêt méditerranéenne  
ofme@ofme.org  
www.ofme.org

Les espaces forestiers en Provence-Alpes-Côte d'Azur [2003]

Région

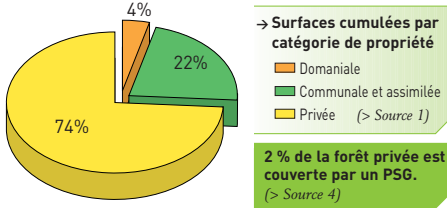


Provence-Alpes-Côte d'Azur



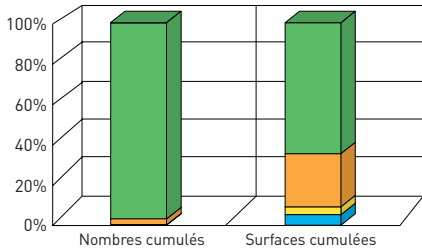
La propriété forestière

→ Répartition par catégorie de propriété :



→ Structures de regroupement de propriétaires privés : ASL de la Chênaie. (> Source 4)

→ Morcellement de la propriété privée :



Les risques

→ Le risque incendie :

[Période 1973-1999]



→ Surface incendiée : Moyenne annuelle : 636 ha/an.  
 → Répartition saisonnière des incendies :  
 Eté  
 Hiver

1 PIDAF couvre 2 % des forêts. (> Source 7)  
 4 Plans de prévention prescrits. (> Source 8)

• Evaluation du risque incendie :



→ Restauration des terrains en montagne (RTM) : 13 des 40 communes contiennent des séries RTM ou de statut équivalent. (> Source 9)

→ Risque phytosanitaire : aucun risque signalé. (> Source 10)



Interfaces

→ L'habitat en forêt :

- Habitat résidentiel en forêt : 1 923 ha. Moyenne régionale par espace forestier : 537 ha. (> Source 2)

→ Evolution de la SAU :

- 1970 : 2 650 ha.
- 1979 : 5 660 ha.
- 1988 : 9 100 ha.
- 2000 : 3 700 ha. (> Source 11)

→ Surface de forêt par habitant :

- 0,1 ha/hab. pour l'espace forestier, 0,28 ha/hab. pour la région. (> Sources 1 et 12)

→ Activité sylvopastorale :

- Les unités pastorales référencées couvrent 24 % des zones forestières. (> Source 13)

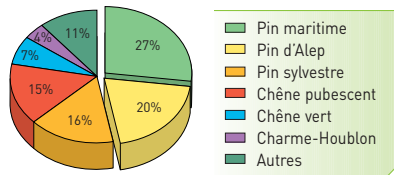


Les ressources forestières

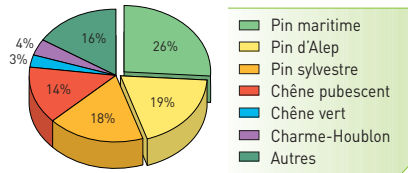
→ Descriptif des peuplements forestiers :

| Surface par essence [ha]   | Surface par structure (ha) |                    |                                 |                                  |                |                      |              | Total par essence |
|----------------------------|----------------------------|--------------------|---------------------------------|----------------------------------|----------------|----------------------|--------------|-------------------|
|                            | Futaie régulière           | Futaie irrégulière | Mélange futaie feuillue/taillis | Mélange futaie résineuse/taillis | Taillis simple | Déboisée (> 20 ares) | Inaccessible |                   |
| • Pin maritime             | 3 930                      | 100                | -                               | 1 800                            | -              | 30                   | -            | 5 860             |
| • Pin d'Alep               | 3 310                      | -                  | -                               | 1 040                            | -              | -                    | -            | 4 350             |
| • Pin sylvestre            | 1 540                      | 50                 | -                               | 1 890                            | -              | -                    | -            | 3 480             |
| • Chêne pubescent          | 770                        | 420                | 240                             | -                                | 1 850          | -                    | -            | 3 280             |
| • Chêne vert               | -                          | 140                | -                               | -                                | 1 420          | -                    | -            | 1 560             |
| • Charme-Houblon           | 10                         | -                  | -                               | -                                | 880            | -                    | -            | 890               |
| • Pin noir d'Autriche      | 150                        | -                  | -                               | 20                               | -              | -                    | -            | 170               |
| • Autres                   | 480                        | 260                | 170                             | 140                              | 780            | 20                   | 250          | 2 100             |
| <b>Total par structure</b> | <b>10 190</b>              | <b>970</b>         | <b>410</b>                      | <b>4 890</b>                     | <b>4 930</b>   | <b>50</b>            | <b>250</b>   | <b>21 690</b>     |
| % par structure            | 46,98 %                    | 4,47 %             | 1,89 %                          | 22,54 %                          | 22,73 %        | 0,23 %               | 1,15 %       | 100 %             |

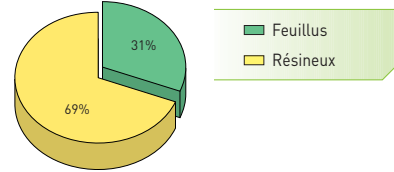
• Répartition de la surface par essence :



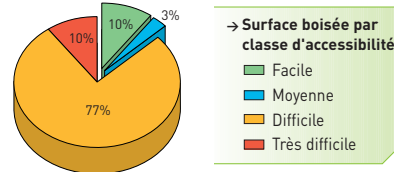
• Répartition du volume par essence :



• Répartition du volume par groupe d'essence :



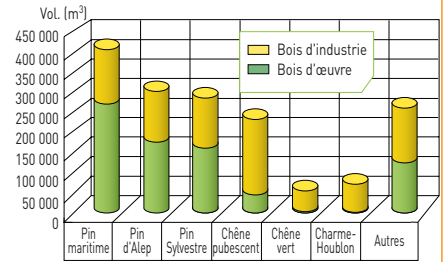
→ Exploitabilité des bois :



• Volume et production :

| Essences          | Volume de l'essence quand elle est prépondérante (m³) | Production (m³/ha/an) |
|-------------------|---|-----------------------|
| • Pin maritime    | 352 500   | 1,6                   |
| • Pin d'Alep      | 264 200   | 2,3                   |
| • Pin sylvestre   | 251 700   | 2,2                   |
| • Chêne pubescent | 133 800   | 1,4                   |
| • Chêne vert      | 19 500  | 0,9                   |
| • Charme-Houblon  | 19 300  | 1,5                   |

→ Qualité des bois sur pied :



(> Source 1, ces données concernent uniquement les formations boisées de production)



Activités économiques

→ Entreprises de la forêt :

- 7 exploitants forestiers.
- 5 entreprises de la 1<sup>ère</sup> transformation.
- 13 entreprises de la 2<sup>ème</sup> transformation. (> Source 15)

→ Autres produits forestiers :

- Indéterminés.



Espaces naturels remarquables

→ Parc national : Parc national du Mercantour.

→ Parc naturel régional : Aucun.

→ Les ZNIEFF couvrent 62 % des forêts.

→ Natura 2000 couvre 17 % des forêts. (> Source 14)



Autres pratiques ou fonctions signalées

Echelle de valeurs :

"Non significatif", "Très faible", "Faible", "Moyenne", "Forte", "Très forte".

→ Loisirs de proximité (promenade...) : Forte.

→ Activités touristiques : Très faible.

→ Paysage : Très forte.

→ Activité cynégétique : Moyenne. (> Source 16)

